

# ADVANCE<sup>®</sup> RH

**500 kg / 100 g**

Capacidad Máxima / División Mínima

## Báscula Electrónica de Plataforma

### Electronic Platform Scale

- Plataforma de acero al carbono de 60 x 80 cm
- Superficie diamante antiderrapante
- 100% portátil – Funciona con batería recargable (incluye batería y eliminador)
- Función de cálculo de cambio



Pantallas De Peso  
Precio Y Total



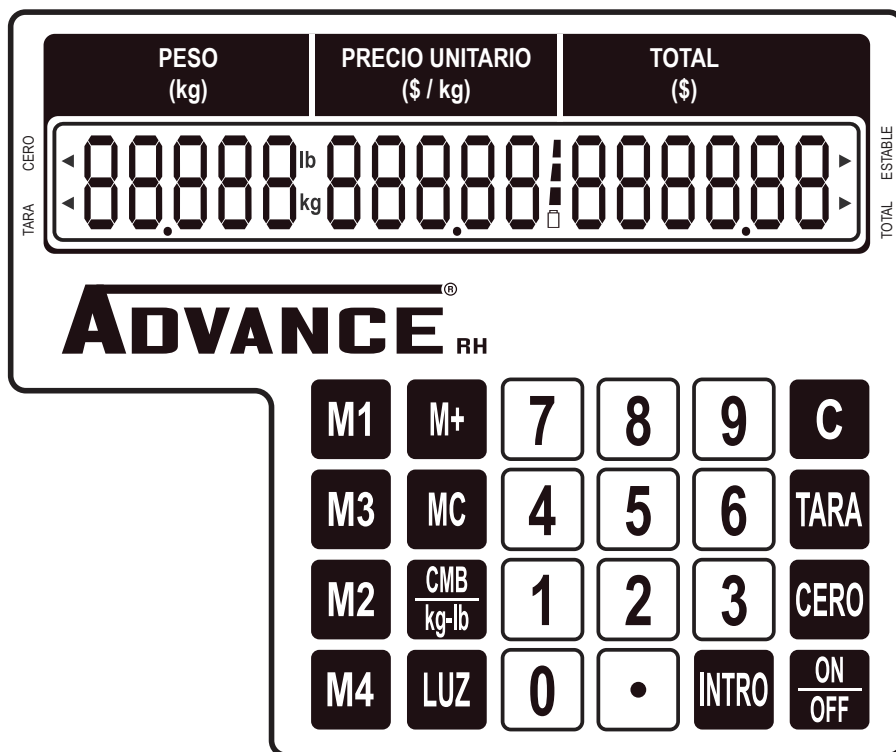
**IMPORTANTE:**  
Lea este manual  
antes de encender  
su equipo

**MANUAL DE USO**  
**MODELO: BP-500A**



## FUNCIONES DE SU EQUIPO

### Pantalla y Teclado



- [0] a [9] Dígitos de entrada
- [.] Punto Decimal
- [INTRO] Registra Memorias en el sistema
- [M1] a [M4] Memorias de Precio
- [MC] Borra información del total
- [C] Borra información
- [LUZ] Enciende la iluminación de las pantallas
- [TARA] Resta el peso del envase para calcular el peso neto
- [CERO] Ajusta la bascula a peso cero.
- [ON/OFF] Encendido y apagado
- [M+] Suma productos pesados
- [CMB/kg-lb] Calcula el cambio que se debe entregar al cliente / Cambia la unidad de medida

Usted ha adquirido un producto **ADVANCE**, lo cual le garantiza calidad y durabilidad, ya que la báscula modelo **BP-500A** ha sido fabricada bajo estándares de calidad norteamericanos. Conserve este instructivo de uso, el cual le ayudará a comprender la operación del equipo **ADVANCE BP-500A** y le será útil en cualquier futura referencia.

## ESPECIFICACIONES TÉCNICAS

Exactitud: Media (III)

Capacidad: Máx: 500 kg Min: 2 kg  
d=e= 100 g d $\bar{\tau}$ : 100 g Lim: 750 kg

Tara sustractiva: 500 kg

Alimentación: 6 Vcc / 500 mA

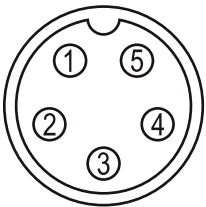
(del adaptador de ca/cc)

Batería recargable: 4 Vcc / 4 Ah

Temperatura de operación: -10° C a 40° C

## CONECTOR CELDA DE CARGA

Configuración de conector macho a celda de carga:



1. V - Excitación negativa
2. V + Excitación positiva
3. S + Señal positiva
4. S - Señal negativa
5. Sin uso






## GUIA RÁPIDA DE USO

1. Retire el indicador de su empaque, asegúrese de que esté en perfectas condiciones y que incluya todos sus accesorios (cuello articulado y eliminador de baterías), conecte el indicador al conector de la celda de carga, sujételo a

su báscula de plataforma o sitúelo en un lugar estable.

2. Antes de utilizar el indicador, conéctelo por un periodo de 12 horas al tomacorriente.
3. Es muy **IMPORTANTE** que siga los pasos descritos para la **CARGA DE LA BATERÍA**.
4. Una vez cargada la batería por completo puede usar el indicador. Le sugerimos que **NO MANTENGA CONECTADO EL INDICADOR AL TOMACORRIENTE**, ya que puede afectar la vida útil de la batería.
5. El indicador cuenta con un interruptor principal en la parte posterior de la carcasa y uno secundario en la tecla **[ON/OFF]**, enciéndalo usando ambos interruptores.

## ADVERTENCIAS

-  No abra el indicador por su cuenta o la garantía será nula.
-  El aparato no debe estar expuesto a goteos o aplicaciones de líquidos.
-  Proteja el indicador de los insectos, no utilice aerosol, solo productos sólidos contra insectos.
-  Proteja su indicador del polvo y la humedad ya que pueden dañarlo.
-  No deje caer de golpe el producto que desea pesar sobre el plato, esto puede dañar la celda de carga.

## CARGA DE LA BATERÍA

Para asegurar una óptima vida útil a su batería y evitar deteriorarla, asegúrese que los ciclos de carga se cumplan de manera completa repitiendo los pasos descritos a

continuación.

Ejemplo de un ciclo óptimo:

1. Cargue la batería por completo. No use el indicador durante el primer periodo de carga que debe durar 12 horas.
2. Una vez que la carga llegue al 100% (se detiene la animación en el indicador de nivel de carga en la pantalla **TOTAL**) es importante que desconecte el adaptador de corriente eléctrica **110 Vca**.
3. Use el equipo de manera normal hasta que el indicador le indique cuando debe ser recargado (indicador de pantalla) y repita este procedimiento.

## ENCENDIDO DEL INDICADOR

El indicador cuenta con dos interruptores, el principal en la parte posterior del indicador (ver apartado diagrama de armado) y el secundario en la tecla **[ON/OFF]** en el panel frontal. Al encender el indicador este hará un conteo de arranque y después se mostrará **“0.0”** en las pantallas. Si colocó el plato en la báscula después de haber encendido el indicador y este muestra su peso, sólo presione la tecla **[CERO]** para ajustar el peso a **“0.0”** con el plato colocado.

## PRECAUCIONES

La batería nueva tiene una duración de **100 horas de uso continuo POR CADA CICLO**. La vida útil de una batería es de más de 200 ciclos (ciclos óptimos). Una vez cumplido este número de ciclos el desempeño de la batería irá disminuyendo paulatinamente. Reemplace la batería cuando su tiempo de vida útil haya terminado. Para adquirir baterías o accesorios, contacte a su distribuidor Rhino

más cercano.

En el caso que el indicador se encuentre inactivo por periodos prolongados (3 meses o más), es necesario que la batería se recargue al 100%, de lo contrario esta comenzará a dañarse. Si la batería queda sin uso por más de 3 meses podría sufrir daños.

Cuando exista una falla, alguna sobrecarga de corriente o falta de voltaje, el indicador emitirá una alarma. Desconecte el indicador inmediatamente de la corriente alterna.

## FUNCIÓN TARA

Esta función sirve para poder pesar productos contenidos en algún recipiente cuyo peso no quiere ser incluido en el total del precio. De esta manera usted podrá restar el peso del recipiente, dando así un peso neto de los artículos.

Siga estos pasos para activar y desactivar la función de **TARA**:

1. Coloque el recipiente vacío que desee descontar de la medición sobre el plato de la báscula. El peso del recipiente se mostrará en la pantalla.
2. Oprima la tecla **[TARA]**, se encenderá el indicador de **“TARA”** en la pantalla de **PESO**, la medición volverá a cero.
3. Quite el recipiente para cerciorarse que el valor de **TARA** se ha ingresado correctamente, al hacer esto el peso del envase se mostrará en la pantalla **PESO** con valor negativo.
4. Use la báscula de manera normal utilizando el recipiente, el peso mostrado en la pantalla será el peso **NETO** del producto.
5. Para desactivar la función de **TARA** presione nuevamente **[TARA]** y el

indicador de “**TARA**” en la pantalla de **PESO** se apagará.

## FUNCIÓN DE PESO

Para saber el peso de un productos, una vez encendido el indicador, solo coloque el objeto deseado sobre el plato de la bascula y el peso aparecerá en la pantalla de **PESO**.

## FUNCIÓN DE CÁLCULO DE PRECIO

El precio por kilo puede ser introducido directamente con el teclado numérico, en el display se mostrará el costo de acuerdo al peso.

El punto decimal permitido en las pantallas de **PRECIO** y **TOTAL** es de dos dígitos (pantalla de precio: “**000.00**”, pantalla de total: “**0000.00**”). Para calcular el precio a pagar por un producto, siga estos pasos:

1. Coloque el producto a vender en la plataforma.
2. Ingrese el precio por kilo del artículo que esta vendiendo.
3. La pantalla de **PESO** mostrará el peso de acuerdo al peso colocado en la plataforma, la pantalla de **PRECIO UNITARIO** mostrará el precio por kilo que se ha ingresado y la pantalla **TOTAL** mostrará el monto a pagar por ese artículo.

## FUNCIÓN DE MEMORIAS DIRECTAS

Esta función permite almacenar un precio unitario para cada una de las 4 memorias ([**M1**] a [**M4**]). Usted podrá asignar los precios de los artículos de mayor venta a las memorias, para poder acceder a ellos de manera directa y agilizar su proceso, evitando ingresar constantemente los

mismos precios.

## CÓMO GRABAR UNA MEMORIA

Para ingresar un valor a cada una de las teclas de memorias directas siga los pasos descritos a continuación.

1. Presione la tecla [**INTRO**] y en la pantalla de **PESO** se mostrará la leyenda “**Set**”.
2. Introduzca el precio por kilo que desee almacenar en la memoria. El precio unitario se mostrará en la pantalla **PRECIO**.
3. Presione la tecla de la memoria ([**M1**] a [**M4**]) en la que desee almacenar el precio. Como ejemplo utilizaremos la tecla [**M1**], al hacerlo la pantalla de **PESO** mostrará “**Set 1**”.
4. Repita los pasos antes descritos para las demás memorias de su indicador.
5. Para reprogramar posteriormente alguna de las memorias, sólo repita los cuatro pasos iniciales.

## UTILIZACIÓN DE LAS MEMORIAS

Para utilizar uno de los precios asignados a las teclas de memoria realice los siguientes pasos:

1. Coloque el producto sobre la báscula.
2. Presione la tecla de la memoria que desea utilizar correspondiente al precio ([**M1**] a [**M4**]).
3. En la pantalla **TOTAL** se mostrará el precio total del producto.
4. Para borrar el peso dado por la memoria presione la tecla [**C/LUZ**].

**NOTA.** Si desea acumular la medición (descrito más adelante en el apartado de **FUNCIÓN DE ACUMULAR**) presione la tecla [**M+**] antes de quitar el artículo del plato.

## FUNCIÓN DE ACUMULAR

Esta función le permite acumular los artículos pesados generando una cuenta total. Utilizando esta función no necesitará usar calculadora, ahorrando tiempo y evitando errores en la cuenta:

1. Asegúrese de que la báscula no tenga artículos sobre la plataforma y la pantalla muestre “0.0”.
2. Coloque un producto en la plataforma, posteriormente digite en el teclado el precio por kilo del artículo, o la memoria correspondiente ([M1] a [M4]) y presione la tecla [M+].
3. La pantalla de PESO mostrará la leyenda “Add1” en la primera acumulación.
4. Repita los pasos anteriores y se mostrará “Add2” y así sucesivamente.
5. Para visualizar el total presione [M+].
6. Para borrar la cuenta total presione [C].

**NOTA.** Si se desea acumular el primer artículo pero no se ha ingresado un precio o no se ha llamado a una memoria ([M1] a [M4]), la pantalla de precio mostrará “tot 00” y no se realizará ninguna acumulación.

Cuando desee borrar el total de la cuenta para atender a un cliente nuevo, oprima [M+] (el total de la cuenta se desplegará en las pantallas), y posteriormente presione la tecla [MC].

## BORRAR INFORMACIÓN

La tecla [C] le sirve para borrar información que se encuentra visible en su pantalla, por ejemplo, si introdujo un precio incorrecto, solo presione la tecla [C] y vuelva a digitarlo. Si desea borrar la acumulación de la cuenta, para atender a un cliente nuevo, cuando visualice el total de la cuenta,

presione la tecla [C] y borrará la información.

## FUNCIÓN DE CÁLCULO DE CAMBIO

La báscula tiene la función de calcular el cambio que debe regresar al cliente, esto después de ingresar toda la información correspondiente a la transacción.

Una vez registrados todos los productos a vender al cliente que se está atendiendo, presione la tecla [MR] para visualizar el total de la cuenta, posteriormente, presione [CMB/kg-lb] e ingrese el monto de dinero que se recibe, el dinero recibido aparecerá en la pantalla de PESO UNITARIO y presione [INTRO], el cambio de la transacción aparecerá en la pantalla de TOTAL.

Para atender a un cliente nuevo asegúrese de borrar el total de la cuenta ingresada presionando la tecla [MC], eliminando así todos los valores previamente acumulados.

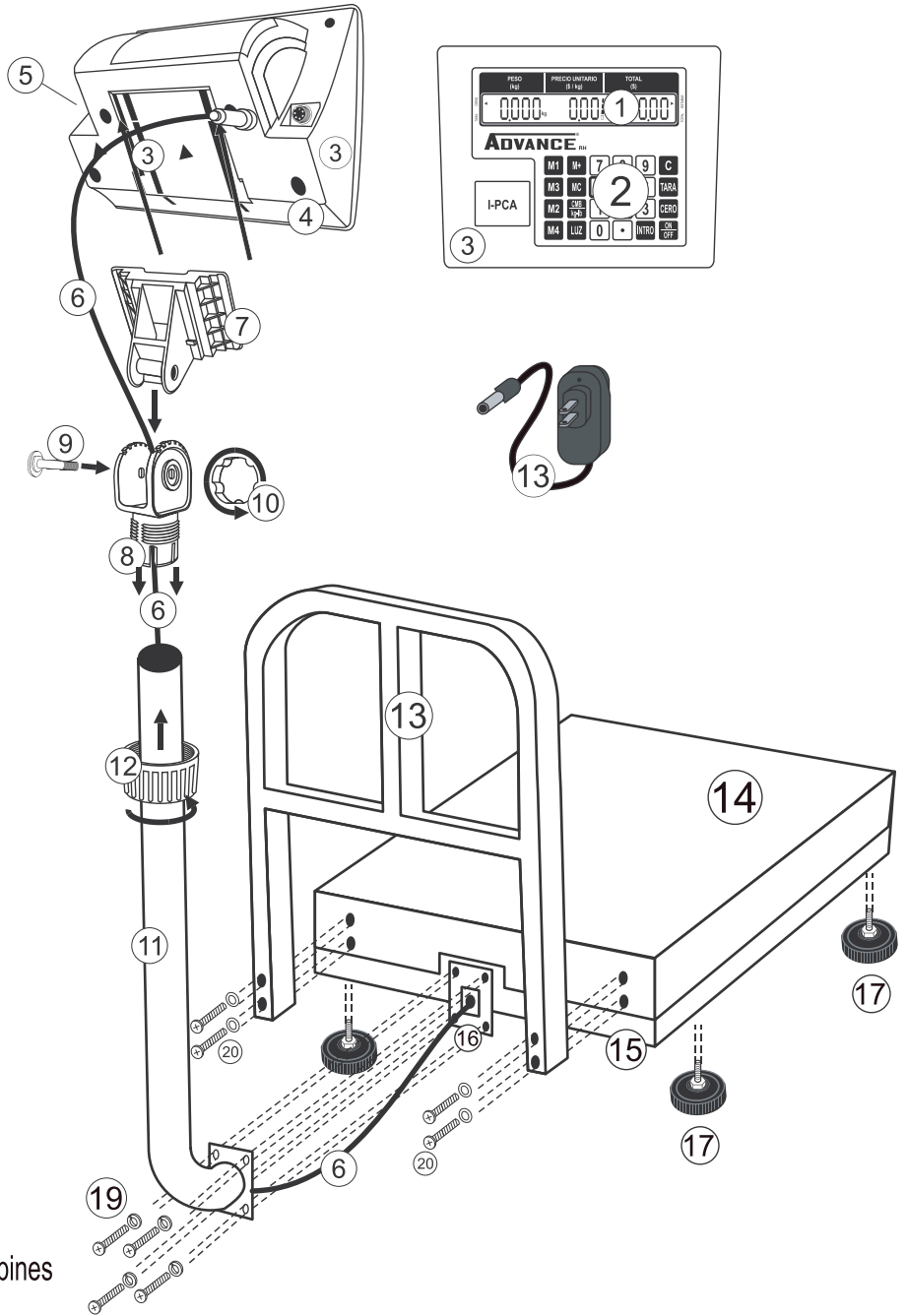
## UNIDAD DE MEDIDA

El indicador le permite utilizar las unidades de medida kg (kilogramo) y lb (libras). La unidad de medida activa se podrá visualizar en la pantalla entre el display de PESO y el display de PRECIO. Para hacer cambio mantenga presionado el botón de [CMB/kg-lb] por 3 segundos hasta que cambie en la pantalla.

## LUZ DE RESPALDO

Si se encuentra en un entorno donde la luz es escasa, puede activar la luz de respaldo que ilumina todas las pantallas de la báscula. Para prender y apagar la luz de respaldo en las pantallas sólo presione [LUZ] por 3 segundos.

# CONOZCA SU EQUIPO



1. Display
2. Teclado
3. Indicador
4. Conector redondo de 5 pines
5. Interruptor principal
6. Entrada eliminador de baterías
7. Base del Indicador
8. Articulación al tubo
9. Tornillo para ajuste de posiciones
10. Mariposa
11. Tuerca al tubo
12. Tubo de plataforma
13. Eliminador de baterías

## PÓLIZA DE GARANTÍA

La Plataforma BP-500A marca Advance RH® que usted ha adquirido cuenta con una garantía de 6 meses de servicio a partir de la fecha de adquisición, bajo las siguientes condiciones:

- Para hacer efectiva la garantía, bastará presentar esta póliza debidamente sellada por la tienda o unidad vendedora junto con el equipo en el lugar donde fue adquirido. En caso de que la póliza no esté sellada, deberá presentar su recibo de compra o factura.
- En ningún caso el tiempo de reparación será mayor a 30 días, transcurrido este tiempo, Rhino Maquinaria S.A. de C.V. procederá a efectuar el cambio por un equipo equivalente.

Esta garantía ampara las piezas, componentes de producto y mano de obra de la reparación a excepción de la batería.

Esta garantía será nula en los siguientes casos:

- Cuando el equipo se hubiese utilizado en condiciones distintas a las normales.
- Cuando el equipo no hubiese sido operado de acuerdo con el instructivo de uso que le acompaña.
- Cuando el equipo hubiese sido alterado o reparado por personal no autorizado.
- Cuando el equipo hubiese sido dañado por una descarga de corriente eléctrica.
- Cuando el equipo hubiese sido dañado por insectos o plagas.

Si el distribuidor se niega a hacerle válida la garantía, comuníquese en la CDMX al 01 (55) 4429 0229 o en el interior de la república al 01 800 286 9280, o acuda a nuestro Centro de Servicio Matriz ubicado en: Avenida Uno, No. 7, Colonia Cartagena Parque Industrial, Tultitlán, Estado de México, México, C.P. 54918. Correo electrónico: [servicio@rhino.mx](mailto:servicio@rhino.mx)

La presente garantía es otorgada por:  
Rhino Maquinaria S.A. de C.V.  
Avenida Ruíz Cortines, Mz. 1, Lt. 20, Piso 4  
Lomas de Atizapán 2A Sección, Atizapán de Zaragoza  
Estado de México, México, C.P. 52977 Tel.: 4429 0229  
R.F.C. RMA070613AY7

## ¡Advance te brinda el respaldo técnico que necesitas!

Contamos con una red de centros de servicio a nivel nacional para dar mantenimiento a tus equipos o hacer válida la garantía.

Servicio, Mantenimiento y Refacciones:

01 (55) 4429 0229 en la CDMX

o del interior de la República Mexicana: 01 800 286 9280

Correo electrónico: [servicio@rhino.mx](mailto:servicio@rhino.mx)



[rhino.mx/servicio.html](http://rhino.mx/servicio.html)

# ADVANCE<sup>®</sup> RH

Importado por: Rhino Maquinaria S.A. de C.V.  
Avenida Ruíz Cortines, Mz. 1, Lt. 20, Piso 4  
Lomas de Atizapán 2A Sección, Atizapán de Zaragoza  
Estado de México, México, C.P. 52977 Tel.: 4429 0229  
R.F.C. RMA070613AY7, Manufacturado en China  
e-mail: [info@rhino.mx](mailto:info@rhino.mx)  
[www.rhino.mx](http://www.rhino.mx)

Sello del distribuidor